

# Otázky a odpovědi o technologii TRE

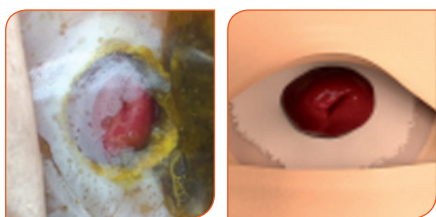
## Znamená změna barvy lepicí plochy, že je čas stomickou pomůckou vyměnit?



Lepicí plocha TRE nemá stejné složení nebo komponenty, které se používají v typických hydrokoloidech (např. FlexWear, Stomahesive, SenSura MIO). Lepicí

plocha TRE je bílá, protože neobsahuje pektin. Bylo pozorováno, že s absorpcí vlhkosti mění barvu na jasnější bílou, nebo dostane bílé skvrnitý vzhled. Tato barevná změna neznamená, že je čas pomůcku vyměnit. Spíše je vizuálním dokladem o tom, že lepicí plocha absorbovala obsah ze stomie a pot.

## Je normální, že lepicí plocha tolik bobtná?



Ano. Lepicí plocha TRE obsahuje **superabsorbenty**, které jsou určeny pro absorbování a uzamčení vlhkosti uvnitř. Je navržena tak, aby nabobtnala v místech s vysokou vlhkostí, a děje se

tak díky velké absorpční kapacitě. Nabobtnání kolem otvoru v sáčku značí, že byla odstraněna nadměrná vlhkost z peristomální kůže pacienta. Přesto, že lepicí plocha nabobtná, stále si dokáže držet svůj tvar a plní funkci dobrého utěsnění kolem stomie.



## Když lepicí plocha absorbuje tolik tekutiny, že začíná být na dotek „houbovitá“, uvolní se sama z kůže?

Lepicí plocha TRE je navržena tak, aby absorbovala nadměrnou vlhkost z povrchu stomie a peristomální kůže. Jak lepicí plocha bobtná, může to vypadat, že je „houbovitá“

a můžete pociťovat, jako by se zvedala z kůže. Byla navržena tak, aby absorbovala a uzamkla vlhkost a současně vysoce lepicí povrch zajistil bezpečné přilnutí. Po odstranění pomůcky a očištění kůže/stomie můžeme vidět, že je zajištěno bezpečné přilnutí ke kůži i přes absorpci.

## Proč je odstranění krycí fólie tak obtížné?

### Otázka: Jaká je vaše zkušenost?

Obdrželi jsme méně než pět hlášení, že krycí fólii je v místě oranžového ouška obtížné odstranit. Vytvořili jsme za tímto účelem tým pro zajištění kvality, který zjistil hlavní příčinu problémů a našel vhodné řešení. V současnosti je toto řešení testováno a je zjišťována jeho účinnost. Ukazuje se, že krycí fólii lze odstranit rychleji po zahřátí stomické pomůcky – doporučujeme uchovávat pomůcky při normální pokojové teplotě (15–25 °C).

Postup podle několika následujících kroků pomůže pacientům při odstraňování krycí fólie:

1. Stiskněte a ohněte oranžové ouško a uvolněte fólii v jednom směru.
2. Ohýbejte, dokud se v krycí fólii nevytvoří „rýha“.
3. Stiskněte a ohněte oranžové ouško a uvolněte krycí fólii v opačném směru.
4. Ohýbejte, dokud se v krycí fólii nevytvoří „rýha“.
5. Ohýbáním a obousměrným přehýbáním se uvolní přilnavé oranžové ouško z krycí fólie s vytvořením mezery.
6. Prstem přejedte přes okraj oranžového poutka/ ouška. To vám umožní nahmatat lepkavý konec oranžového ouška a dovolí vám začít s odlupováním krycí fólie.
7. Odstraňte krycí fólii.
8. Stahujte krycí fólii z podložky až do jejího úplného odstranění.

# Otázky a odpovědi o technologii TRE



## Proč zůstává po odstranění pomůcky na peristomální kůži otisk lepicí plochy?

Lepicí plocha TRE je konstruována tak, aby měla vysokou lepivost a byla natolik pružná, aby umožňovala přirozené pohyby těla. Po odstranění můžete pozorovat, že lepicí plocha umožnila přirozené pohyby těla a přizpůsobila se konturám kůže, přičemž zanechala na kůži otisk.



## Proč je lepicí plocha po odstranění „zvlněná“?

Lepicí plocha TRE obsahuje superabsorbenty, které jsou navrženy tak, aby absorbovaly a uzamkly vlhkost při zachování svých kohezivních a adhezivních vlastností. Jak lepicí plocha absorbuje tekutinu a bobtná, může se vytvořit efekt zvlnění.



## Zdá se, že došlo k podtečení stolice pod lepicí plochu. Nevyvolá to kožní problémy?

Oblast kolem stomie je velmi vlhká v důsledku přítomnosti střevní sliznice. Lepicí plocha je navržena tak, aby tuto vlhkost absorbovala a uzamkla, čímž udrží integritu peristomální kůže.

Pokud se na zadní straně lepicí plochy objeví sekret, nemusí to nutně znamenat únik – spíše to, že lepicí plocha absorbuje část sekretu díky absorpční kapacitě superabsorbentů.



## Lepicí plocha je velmi pružná a není snadné ji aplikovat.

Stejně jako u jiných stomických pomůcek se musí pacient naučit, jak ji správně aplikovat. Všechny stomické pomůcky vyžadují určitou edukaci a lepicí plocha TRE se v tomto ohledu

nikterak neliší. Lepicí plocha TRE je navržena tak, aby byla tenká a pružná. Tuto vlastnost ocení stomičtí pacienti, cítí se s ní příjemně, protože jim umožňuje přirozené pohyby těla.

## Mám lepicí plochu TRE používat pouze u pacientů s komplikacemi?

**Ne.** Vůbec ne!

### Otázka: Proč zvažujete použití lepicí plochy TRE pouze pro vaše problémové pacienty?

Jedna z největších výzev v péči o stomie je zachování zdravé peristomální kůže a její udržení bez podráždění. Lepicí plocha TRE pomáhá udržet kůži pacientů klidnou. Technologie TRE je navržena se třemi úrovněmi ochrany, které všechny dohromady pomáhají udržovat zdravou peristomální pokožku.

Lepicí plocha TRE se svými vlastnostmi přilnavosti, absorpce a stabilizace pH velmi liší od typického hydrokoloidu. To platí pro všechny typy stomií – ať už pro snadno ošetřovatelné nebo problematické.

Lepicí plocha TRE umí udržovat správné pH, které je důležité pro všechny pacienty se stomií – nejen pro ty s komplikacemi.

- Navrženo pro udržení pH přirozeně zdravé kůže a na ochranu kyselého pláště na povrchu kůže.
- Systém rovnováhy pH napomáhá zvládat poškození kůže způsobené trávicími enzymy.

Mohli byste znovu promluvit o charakteristikách a výhodách těchto stomických pomůcek a vysvětlit, jak tyto systémy udržují zdravou nebolestivou peristomální kůži, aniž by docházelo k podráždění pokožky?

# Otázky a odpovědi o technologii TRE

## **Přilne nebo se přilepí tato lepicí plocha stejně dobře jako technologie Coloplast Body Fit?**

Nejsou dostupné žádné studie, které by naznačovaly, která lepicí plocha přilne lépe. Jaká byla vaše zkušenost? Jaká byla vaše

zkušenost s odstraňováním lepicích ploch, které jsou oválné, nebo mají vícebodové okraje (tj. okvětní lístky)? Lepicí plocha TRE byla navržena s vysoce lepivým povrchem zajišťujícím bezpečné přilnutí.

## **Naznačuje bílý vzhled lepicí plochy plísňovou infekci?**

Bílý vzhled značí to, že lepicí plocha absorbovala vlhkost. Když odstraňujete lepicí plochu, můžete pozorovat změnu barvy, která ukazuje oblast vysoké absorpce vlhkosti. Lepicí plocha může

být skutečně bíle skvrnitá. Tato změna barvy stomické pomůcky neznamená plísňovou infekci kůže.

## **Je povídání o pH „trik“? Rozumím tomu tak, že všechny lepicí plochy zajišťují pH rovnováhu.**

Máte pravdu, že všechny lepicí plochy zpočátku poskytují určitou úroveň pH rovnováhy. Jsou navrženy tak, aby byly při první aplikaci šetrné k pokožce s ohledem na pH. Nicméně pokud je lepicí plocha vystavena tekutinám, které jsou buď kyselé nebo zásadité, většina lepicích ploch začíná ztrácet charakteristické pH a svou schopnost stabilizovat pH. Lepicí plocha TRE má schopnost pufování pH, které vytváří prostředí šetrné vůči kůži, ale nepřátelské vůči trávicím enzymům. Tím napomáhá ke snížení rizika rozvoje peristomálních kožních komplikací.

## **Proč edukujete o pH obsahu ze stomie? Pro stomické sestry je to známý fakt.**

Děkujeme za tuto zpětnou vazbu. Je zajímavé, že během školení vedeného společností Dansac jen malé procento velmi zkušených sester pochopilo význam hodnoty pH trávicí soustavy a obsahu ze stomie. Sami jsme byli překvapeni a chceme zajistit, aby byly tyto informace poskytnuty tak, aby opravdu všichni pochopili význam stabilizace pH a funkce pomůcek TRE.

## **Proč je lepicí plocha tak tenká? Tenká lepicí plocha umožní krátkou dobu nošení.**

### **Otázka: Jaké byly vaše zkušenosti s tenkými lepicími plochami? Co vás přimělo porovnávat tloušťku lepicí plochy s dobou jejího nošení?**

Lepicí plocha TRE není typickou hydrokoloidní podložkou, ale je tenká a pružná. Umožňuje tak přirozené pohyby těla a přizpůsobí se konturám peristomální kůže. To pomůže k dosažení dobrého UTĚSNĚNÍ na stomii a reliéfu břicha. Máme zpětnou vazbu od stomických pacientů, kteří použili tuto stomickou pomůcku a tento design považují za velmi příjemný.

Lepicí plocha rovněž absorbuje vlhkost bez ztráty vnitřní a vnější pevnosti. Pomáhá tím k dosažení dobrého UTĚSNĚNÍ kolem stomie, což umožňuje přiměřenou dobu nošení. Lepicí plocha TRE má dvouvrstvé provedení. Vrstva nejbližší ke kůži (primární vrstva) je vrstva TRE se složením, které dokáže absorbovat vlhkost, přilnout ke stomii a pufovat pH obsahu ze stomie. Vnější vrstva (sekundární vrstva) lepicí plochy funguje jako ochranná bariéra proti vlhkosti, aby nedošlo k nadměrnému bobtnání lepicí plochy při koupání nebo pocení. To umožní delší dobu nošení.

Otázka: Věříte, že tyto vlastnosti stomické pomůcky uspokojí potřeby vašich pacientů a umožní přiměřenou dobu nošení, i když je lepicí plocha záměrně tenčí?

# Otázky a odpovědi o technologii TRE

## Je lepicí plocha TRE vhodná pouze pro ileostomiky?

Ne. Lepicí plocha TRE je navržena pro všechny typy stomií. Cílem je zachovat zdravou peristomální kůži s mírně kyselým prostředím kůže. Obsah z ileostomie, kolostomie nebo urostomie může narušit toto prostředí – a lepicí plocha stabilizující pH může napomoci při jejím udržení.

## Stomická pomůcka značně bobtná. Myslíte, že zaškrťí stomii?

Chápeme vaše znepokojení s ohledem na „zaškrtení stomie stomickou pomůckou“, je však důležité, abyste porozuměli tomu, že lepicí plocha má velmi vysokou absorpční kapacitu a důležité je správné usazení (velikost) stomické pomůcky.

## Způsobí nadměrná absorpce lepicí plochy přílišný tlak na peristomální kůži?

Nebyla hlášena žádná zpětná vazba, že by „lepicí plocha vyvíjela tlak na kůži“.



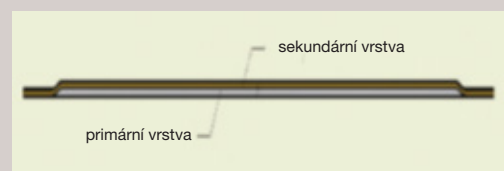
## Způsobí zvrásnění lepicí plochy kanálky pro únik tekutiny?

Lepicí plocha obsahuje „superabsorbenty“ a jejich funkcí je uzamčení vlhkosti. V případě absorpce vlhkosti a obsahu ze stomie může lepicí plocha nabobtnat a zvrásnět, ale stále si uchovává tvar a těsnicí funkci. Lepicí plocha je konstruována tak, aby absorbovala vlhkost, a tím minimalizovala vytváření jakýchkoliv kanálků umožňujících vstup vlhkosti.

## Proč se lepicí plocha na vnějších okrajích zvedá?

### Zdá se, že stomická pomůcka absorbuje vlhkost z vnějšku směrem dovnitř.

Někdy může dojít k tomu, že se lepicí plocha na vnějších okrajích zvedá. Stává se to při delších horkých koupelích nebo při dlouhém plavání.



Protože lepicí plocha TRE absorbuje velké množství tekutin, byla stomická pomůcka navržena v dvouvrstvém provedení. Vrstva nejbližší ke kůži (primární vrstva) je vrstva TRE se složením, které dokáže absorbovat vlhkost, přilnout ke stomii a stabilizovat pH obsahu ze stomie. Vnější vrstva (sekundární vrstva) lepicí plochy funguje jako ochranná bariéra proti vlhkosti, aby nedošlo k nadměrnému bobtnání lepicí plochy při koupání nebo pocení.

1. Saba, MA. and Yosipovitch, G. 2013, 'Skin pH: From basic science to basic skin care', *Acta Derm Venereol*; 93, p 261-267.
2. Yosipovitch, G., Maibach, H.I. 1996, 'Skin surface pH: a protective acid mantle', *Cosmetics & Toiletries Magazine*, Vol. 111, No. 12, p 101.
3. *Introducing Dansac TRE Seal Technology White Paper* – data on file
4. *Buffering Patent* – data on file
5. *Standard Terminology of Adhesives* – data on file
6. *TRE Technology Messaging Grid* – data on file
7. *TRE barrier mix SH5 (Formula Information – 10764)* – data on file
8. *TRE Maxi (0.7) DWG-07022 (0.4+0.2mm)* – data on file
9. *GX Max (1.1) DWG-05617* – data on file



Před použitím si přečtěte návod k použití, který obsahuje informace o zamýšleném použití, kontraindikacích, upozornění, preventivní opatření a pokyny.

Ne všechny produkty nesou označení CE.

Loga Dansac, NovaLife a TRE jsou obchodní známky společnosti Dansac A/S ©2019 Dansac A/S

Pouze pro účely vzdělávání, nikoliv k distribuci