



Stoma
Skin
Soul



Tipy a triky Urostmie

Jim, bojovník s rakovinou

Úvod

Tipy a triky při urostomii

Operace stomie může být emocionálně náročná. Často je těžké vědět, na co se zeptat a jak se na stomii připravit.

Tato brožura by vám měla pomoci lépe pochopit, co vás čeká, a zmenšit vaše obavy. Poskytneme vám obecné informace a rady o životě se stomií, abyste měli podporu od předoperační doby až po váš návrat domů.

„Mám stomii už 10 let a už skoro ani nepamatuju, že jsem ji někdy neměl. Naučíte se s ní žít a stále si můžete užívat života. Ano, jsou určitá omezení, ale podle mě výhody dost převažují.“

Jim, bojovník s rakovinou

Informace v této brožuře slouží pouze jako obecné informace a nenahrazují lékařská doporučení. Pro aktuální informace navštivte naše webové stránky zivotsestomii.cz, protože pokyny se mohou časem měnit. Vždy dodržujte návod k použití produktu a v případě potřeby se obraťte na svého lékaře.

Obsah

Obecné informace o stomii a operaci	4
Co je urostomie?	4
Proč máte urostomii?	5
Jak bude stomie vypadat a jak se budete cítit?	5
Kde bude vývod umístěn?	6
V nemocnici – první dny po operaci	8
Probuzení se stomií	8
Kdy stomie začne fungovat?	8
Hlen	8
Péče o stomii a pokožku	9
Odstraňování chloupků kolem stomie	9
Systém sáčků	9
Výměna sáčku	11
Jak vyměnit sáček	11
Likvidace použitého sáčku	12
Návrat domů – život se stomií	13
První dny a týdny po operaci	13
Příjem potravy	14
Cestovní pojištění	16
Cestovní certifikát stomie	16
Při cestování	16
Trénink a cvičení	19
Návrat do práce	21
Emoce a sexualita	22
Další užitečné rady a odkazy	23
Léky	23
Noční drenážní sáček	25
Získání vzorku moči	25
Fosfátové ložisko	25
Léčba	25

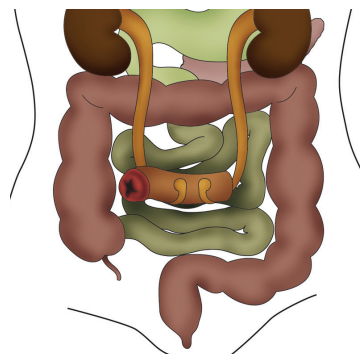
Obecné informace O vaší stomii

Co je urostomie?

Existují tři různé typy stomií: kolostomie, ileostomie a urostomie. Stomie je chirurgicky vytvořený otvor v gastrointestinálním traktu nebo v močovém ústrojí.¹

Druh stomie určuje, co bude vývodem odcházet, proto je důležité vědět, jaký typ stomie máte. Tato brožura je zaměřena na vaši konkrétní stomii – urostomii.

Pokud vám bude odstraněn močový měchýř nebo proveden bypass, budete potřebovat nový způsob odvádění moči z těla. K tomu se použije část střeva, která povede moč z ledvin do břišní stěny. Tento nový otvor se nazývá urostomie a slouží k vylučování moči z těla.²



Močové ústrojí po operaci stomie

Obecné informace Operace urostomie

Proč máte urostomii?

Existuje mnoho různých onemocnění a problémů, které vyžadují operaci urostomie. Důvody, které mohou vést k tomuto typu operace, zahrnují

- vrozené problémy, jako je spina bifida, dětská mozková obrna nebo deformace močového ústrojí,
- neurologické problémy nebo poranění páteře,
- gynekologické potíže,
- těžká inkontinence nebo retence moči,
- rakovina močového měchýře.

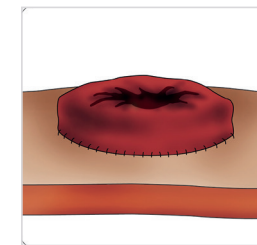
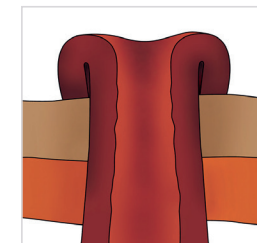
Váš lékař a stomická sestra vám vysvětlí důvod vaší operace a proč byste měli mít stomii. Také vás seznámí s další léčbou, kterou budete potřebovat.

Je možné, že budete mít otázky a dotazy.

Doporučujeme si vést sešit nebo deník pacienta, do kterého si je můžete poznamenat. Tak nezapomenete klást důležité otázky při návštěvě lékaře, stomické sestry nebo jiného zdravotníka.

Jak bude stomie vypadat a jak se budete cítit?

Stomie je červená a vlhká, podobně jako vnitřek vašich úst. Nemá žádná nervová zakončení, takže není citlivá a nebude vás bolet na dotek. Kvůli množství malých krevních cév však může snadno krváčet při nárazu nebo odření, například při mytí. To je naprosto běžné. Je třeba si uvědomit, že každá stomie je unikátní.³



Stomie



Stomie po operaci

Obecné informace

Kde bude vývod umístěn?

Správné umístění stomie je velmi důležité. Zajišťuje větší pohodlí a lepší přizpůsobení stomickým sáčkům. Díky tomu budete moci po operaci nosit své obvyklé oblečení a vrátit se k běžným činnostem bez větších obtíží.⁴

Stomická sestra vás obvykle informuje ještě před chirurgickou operací. Místo pro stomii by mělo být ideálně zvoleno v oblasti bez kožních záhybů nebo jizev, aby se sáček lépe nasazoval a snižovalo se riziko úniku. Po prohlédnutí břicha vestoje, vsedě a vleže označí stomická sestra správné místo pro stomii.

Nalezení správného místa na břicho pro polohu stomie a poté jeho označení je vhodné k tomu, aby chirurg během operace viděl přesné umístění stomie.

Je možné, že budete mít příležitost vidět umělou stomii, abyste si mohli procvičit aplikaci sáčku a naučit se ho otevírat a zavírat.



Skvělý pocit
ve vlastní kůži

Jim, bojovník s rakovinou

V nemocnici První dny po operaci

Probuzení se stomií

Až se po operaci probudíte, vaše stomie může být oteklá. Budete mít nasazený průhledný sáček, který umožní lékařům a ošetřujícímu personálu stomii po operaci snadno zkontrolovat. Můžete mít také drény a infuze.

Pravděpodobně se budete cítit slabí a emočně rozrušení, ale zkuste si s tím nedělat starosti. Je to naprosto normální. Překonání pooperačního období chvíli trvá.

Kdy stomie začne fungovat?

Urostomie obvykle začne fungovat ihned po operaci. Objem moči se může lišit u každého pacienta. Zpočátku může mít moč lehce načervenalou barvu, ale po několika dnech se vrátí k obvyklé barvě.

Hlen

Vaše urostomie je vytvořena z části střeva, které bude nadále produkovat hlen. Tento hlen je bílý a lepkavý a dostává se do stomického sáčku, kde může být snadno zaměněn za známky infekce.⁴

V nemocnici Péče o vaši stomii

Péče o stomii a pokožku

Kůže kolem urostomie, kde je umístěn stomický sáček, se nazývá peristomální oblast. Lepkává oblast vašeho sáčkového systému se nazývá podložka a je navržena tak, aby chránila peristomální kůži a zároveň jí umožňovala dýchat.

Je důležité, aby tato oblast byla udržována v čistotě a chráněna před úniky ze stomie.

Bolestivost peristomální kůže mohou způsobovat úniky ze stomie, nikoli však kontinuální používání a odstraňování podložky nebo sáčku. Pokud začne být peristomální kůže nepříjemná, svědí, zčervená nebo bolí, může to znamenat určité prosakování tekutin ze stomie do břicha. Váš sáčkový systém je třeba sundat, oblast umýt, opláchnout a také osušit a pak použít nový sáčkový systém. Pokud tento problém přetrvává, možná budete muset zkontrolovat, zda je váš sáček správně nasazen, nebo se obrátit na svou stomickou sestru.⁵

Odstraňování chloupků kolem stomie

Někteří lidé potřebují odstranit chloupky z kůže kolem stomie. Nejlepší způsob je holení nebo stříhání dlouhých chloupků nůžkami. Oholte oblast za mokra čistým jednorázovým holicím strojkem. Holte jemně a opatrně ve směru růstu chloupků. Nesdílejte žiletky a nepoužívejte depilační krémy nebo gely.⁶

Typy sáčků

Jednodílný systém se skládá ze sáčku s integrovanou kožní bariérou.



Nestyďte se klást i ty nejbanálnější otázky.



Vždy mějte sešit!



Pamatujte, že vaše stomie je jedinečná.

První dny: tipy a triky



- K osušení pokožky používejte netkané ubrousky nebo kuchyňskou utěrku.
- Mnoho stomií nemá kulatý tvar, proto se ujistěte, že stomická pomůcka sedí co nejtěsněji.
- Nejjednodušší způsob, jak změřit stomii, je použít podkladový papír, který najdete v některých krabicích produktů, nebo požádat o pomoc stomickou sestru. Měření můžete provést před zrcadlem.
- Během prvních 3 měsíců je dobré kontrolovat velikost stomie každý týden, protože tato velikost se může měnit.
- Vyboulení kolem stomie může znamenat kýlu. V takovém případě požádejte o radu svou stomickou sestru.
- Prolaps je zvýšené prodloužení stomie. Požádejte o radu svou stomickou sestru.
- Pokud váš sáčkový systém netěsní, vyměňte jej!
- Před zahájením péče o stomii je důležité být připraven a mít po ruce veškeré potřebné vybavení.
- Když zkoušíte nový krém, gel nebo ubrousek pod stomickou pomůcku, otestujte ho nejprve na malém kousku peristomální kůže. Pokud se objeví jakákoliv reakce, vyhněte se postižení celé oblasti.

Před použitím si přečtěte návod, kde najdete informace týkající se správného použití, kontraindikací, varování, opatření a pokyny. (Viz vnitřní zadní strana obálky.)

Více informací o výměně
stomických pomůcek
najdete zde:



V nemocnici Výměna vašeho sáčku

Výměna vašeho sáčku

Budete potřebovat

- sáček na odpadky,
- netkané ubrousky na umytí a osušení,
- teplou vodu na mytí,
- nový sáček nebo podložku,
- nůžky pro stříhání podložky (v případě potřeby).



Jak vyměnit sáček

- Odstraňte oblečení a zajistěte ho pomocí kolíků nebo zavíracích špendlíků tak, aby zůstalo mimo dosah.
- Vyprázdněte sáček.
- Navlhčete několik netkaných ubrousků, abyste pomohli uvolnit kožní bariéru.
- Opatrně vyjměte použitý sáček, odshora dolů podpírejte pokožku navlhčenými netkanými ubrousky.
- Umyjte stomii a okolní kůži navlhčenými netkanými ubrousky.
- Důkladně osušte pokožku.

- Neaplikujte na kůži žádný přípravek, pokud to nedoporučí vaše stomická sestra nebo zdravotník.
- Před aplikací nového stomického sáčku/podložky nezapomeňte odstranit krycí papír.
- Použitý sáček vložte do malého sáčku na odpadky a před umístěním do odpadkového koše ho zavažte na uzel.
- Při odchodu z domova si s sebou nezapomeňte vzít náhradní sadu.

Při mytí peristomální kůže není vhodné používat dětské kapesníčky, vlhčené ubrousky, dezinfekční prostředky nebo antiseptické tekutiny. Mohou totiž způsobit kožní reakce v okolí stomie.



Při odchodu z domova s sebou vždy mějte náhradní sadu.

V nemocnici / návrat domů

Likvidace použitého sáčku

Likvidace použitého sáčku

Pokud je to možné, vyprázdněte sáček a uložte ho do speciálního sáčku na likvidaci. Před vhozením do odpadkového koše sáček dobře utěsněte.

Mimo domov bude lepší, když použitý sáček zabalíte do dvojitého sáčku.



Návrat domů

Život se stomií

První dny a týdny po operaci

Chvilí vám bude trvat, než si na stomii zvyknete a naučíte se o ni správně pečovat. Ale jakmile se zotavíte a získáte více síly, péče o stomii bude snazší, rychlejší a efektivnější.

První 2 až 4 týdny po návratu domů možná nebude každodenní rutina probíhat tak rychle. Jakmile získáte jistotu v péči o stomii a stanete se v ní zblhlí, výměna sáčku by vám měla zabrat jen pár minut navíc k vaší běžné rutině v koupelně.

Snažte se pravidelně pohybovat, vstávání a procházky po domě nebo zahradě pomohou vašemu celkovému krevnímu oběhu a sníží pocit otoku a nepohodlí v oblasti pánve a dolních končetin.

V prvních dnech po operaci můžete mít problém s peristomální kýlou. K dispozici máte další podpůrnou literaturu, a pokud budete potřebovat další rady, můžete se kdykoli obrátit na svou stomickou sestru.

Během prvních týdnů po operaci se nedoporučuje řídit auto. Poradte se o tom se svou stomickou sestrou. Také je dobré kontaktovat svou pojišťovnu a zjistit, zda má nějaké specifické pokyny ohledně návratu k řízení po operaci břicha.



Sáčky na plenky jsou vhodná pomůcka k likvidaci použitých stomických sáčků.



- Nezapomeňte pravidelně obnovovat náhradní sadu.
- Pokud jste odpoledne unavení, můžete si odpočinout v posteli.

Návrat domů Příjem potravy

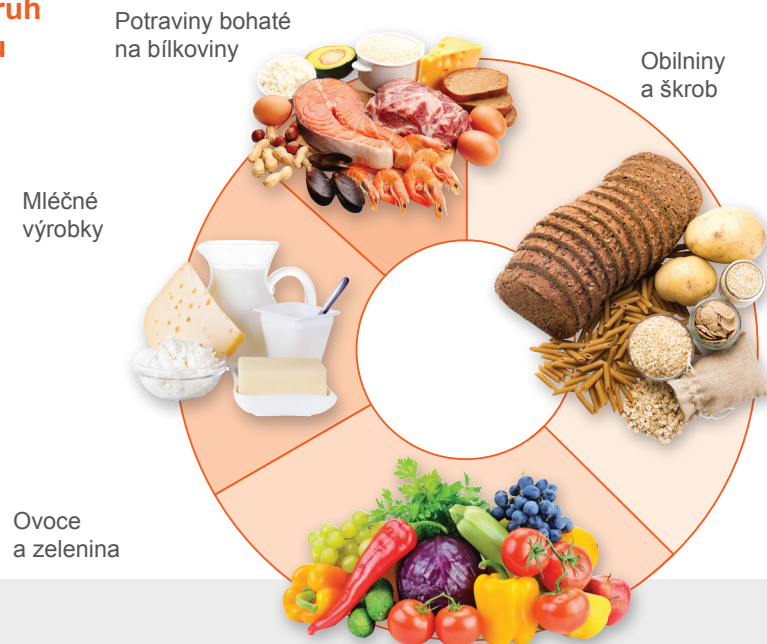
Pamatujte, že jídlo by mělo být potěšení!
Naše tělo potřebuje pro správné zotavení a zdraví celou řadu různých druhů potravin – jde jen o to mít přehled, co jíte, a najít správnou rovnováhu.

Máte-li jakékoli obavy týkající se své stravy, prodiskutujte to se svou stomickou sestrou.

Co byste měli po několika týdnech:

- dopřát si 3–4 běžná jídla denně
- najít rovnováhu v příjmu potravy, snažit se sníst od všeho trochu z potravin v kruhu?
- jíst ovoce a zeleninu každý den
- pít hodně tekutin, pokud váš zdravotník nedoporučí jinak

Potravinový kruh pro vyváženou stravu



Pamatujte na každodenní dostatečný příjem tekutin. Je důležité udržovat dostatečnou hydrataci, pokud váš zdravotník nedoporučí jinak.

Co dělat se zápachem



Většina lidí s urostomií si může dopřát úplně normální stravu. Některé potraviny, jako je chřest a mořské plody, doplňky výživy a některé léky mohou způsobit, že vaše moč bude mít silný zápach.

Návrat domů

Cestování

Stomie vám nezabrání v cestování, ať už za zábavou, nebo pracovně, a klidně i do zahraničí.

Cestovní pojištění

Cestovní pojištění je při zahraničních cestách nezbytné. Mnoho pojišťoven nabízí cestovní pojištění, ale nezapomeňte uvést všechny již existující nemoci a onemocnění, včetně toho, že máte stomii. Tím si zajistíte, že budete plně kryti pro všechny případy.

Cestovní certifikát stomie

Cestovní certifikát můžete získat u své stomické sestry nebo místní asociace pro stomiky. Certifikát vám usnadní procházení celními a letištními bezpečnostními kontrolami, pokud budete potřebovat vysvětlit své stomické pomůcky. Je přeložen do několika evropských jazyků, ale nenahrazuje vzájemné smlouvy Evropské unie ani soukromé cestovní pojištění.

Při cestování

Vždy mějte u sebe napsanou velikost, název, objednávací číslo a název výrobce vašeho stomického vybavení pro případ, že budete potřebovat náhradní. Je také užitečné mít telefonní číslo vašeho dodavatele stomického vybavení.



Helen



Každá dovolená vyžaduje plánování!



Nezapomeňte, že osobní cestovní pojištění je nezbytné.

Cestování letadlem: rady a tipy



- Pro případ nouze vždy mějte u sebe dostatek stomických produktů v příručním zavazadle.
- Před balením nezapomeňte odříznout a připravit pomůcku, protože nůžky mohou cestovat pouze v odbaveném zavazadle.
- Vezměte si dvakrát více stomického vybavení, než byste běžně potřebovali.
- Před cestováním a během něj nevynechávejte jídlo. Nezapomeňte pít dostatek tekutin, pokud váš zdravotník nedoporučil jinak. Buďte opatrní s alkoholem a perlivými nápoji.
- Je užitečné si rezervovat místo v uličce.
- Myslete dopředu, jídelní vozík může ztížit cestu na toaletu.
- Snažte se umístit bezpečnostní pás pod nebo nad stomii.

Cestování po silnici: tipy a triky



- Na čerpacích stanicích nebo na odpočívadlech jsou obvykle toalety a většina autobusů je má také.
- Nenechávejte své pomůcky ve vozidle v teplém počasí, protože to může negativně ovlivnit jejich funkčnost.
- Mějte po ruce noční drenážní sáček pro případ nečekaně zvýšeného provozu.

Jídlo a pití při cestování

Změna vody, ať už ve vaší zemi, nebo v zahraničí, může ovlivnit vaše vyprazdňování. Proto je užitečné prostudovat si rady týkající se jídla a pití v cílové destinaci. Dodržujte pravidelnou a vyváženou stravu a ujistěte se, že budete dostatečně hydratovaní. V teplejším podnebí budete pravděpodobně muset pít více vody. Máte-li jakékoli obavy ohledně své stravy na cestách, obraťte se na svou stomickou sestru.

Při cestování a pobytech mimo domov využijte následující rady, které usnadní manipulaci s nočním drenážním sáčkem:

- Vezměte si náhradní povlak na polštář a dva velké zavírací špendlíky. Vložte noční drenážní sáček do povlaku na polštář a připevněte ho na postel nebo matraci pomocí zavíracích špendlíků.
- Vezměte plastovou tašku bez bezpečnostních otvorů a pro případ úniku z nočního sáčku položte noční drenážní sáček do přepravy na zem.
- Někteří výrobci stomických sáčků mohou dodávat plochý plastový noční držák.

Návrat domů Život se stomií

Trénink a cvičení

Stomie by vám neměla bránit ve cvičení ani ve fyzické aktivitě, kterou jste vykonávali před operací. Promluvte si se svým lékařem nebo stomickou sestrou o kontaktních sportech nebo zvedání těžkých břemen. Jinak byste měli mít možnost užívat si stejné fyzické aktivity jako před operací.

Pamatujte, že i lehké cvičení je dobré pro vaše srdce, klouby, svaly, plíce a pro váš celkový pocit pohody. Budete si muset nechat nějaký čas na zotavení, a proto doporučujeme jako ideální počáteční aktivitu chůzi.

Po operaci stačí začít s procházkou kolem domu nebo po zahradě. Stanovte si každý týden malé tréninkové cíle pro postupné zlepšování síly a vytrvalosti, například začněte chůzí po dobu deseti minut a postupně zvyšujte na patnáct minut nebo měřte vzdálenosti. Mějte na paměti, že k návratu do formy není třeba uběhnout kilometr nebo hrát tenis. Třicet minut chůze každý den je považováno za dobrý výkon.



Pia



- Nepřehánějte to a nezapomeňte naslouchat svému tělu (nesnažte se dělat toho příliš mnoho).
- Nejdůležitější je každý den se pochválit za každý úspěch, bez ohledu na to, jak malý se může zdát.
- Každý týden posuňte své předsevzetí a cvičte o trochu víc.

Plavání: tipy a triky



- Rádi si užíváte plavání, ať už v bazénu, nebo v moři, a stomie by vám v tom neměla bránit.
- Plavky jsou k dispozici v různých stylech, vzorech a barvách. Vyberte si takové, které vám nejlépe vyhovují.



Lauren

Návrat domů Návrat do práce

Váš návrat do práce bude záviset na vašem zotavení po operaci.

Než se vrátíte do práce, zvažte, zda byste se svým zaměstnavatelem neměli projednat možnost začít na částečný úvazek po dobu prvních 2–4 týdnů. Většina zaměstnavatelů vám ráda vyjde vstříc, pokud je to možné. Mít stomii by nemělo omezovat typ práce, kterou děláte, ani váš výběr zaměstnání.

„Společně se stomickou sestrou jsme našli to správné místo pro mou stomii. Bylo pro mě důležité, abych jako policista stále mohl nosit uniformu.“

Scott



Pokud při práci zvedáte těžké předměty, nezapomeňte při zvedání nosit podpurný pás (zeptejte se své stomické sestry nebo zdravotního personálu).



Nezapomeňte si brát do práce náhradní sadu pro případ potřeby.

Návrat domů Emoce a sexualita

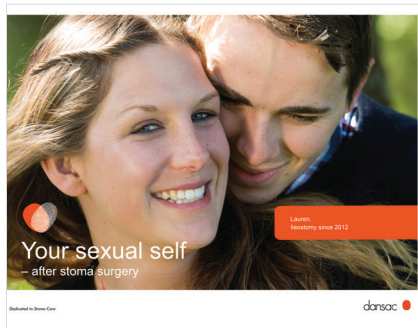
Prožití nemoci nebo zranění, které vám změní život, může způsobit velkou nerovnováhu ve vašem běžném životě. Může to ovlivnit vaše tělo i mysl a možná se to dotkne i těch, které máte rádi a kteří mají rádi vás. To, jak na situaci zareagujete a jakou máte podporu, závisí na mnoha věcech. Patří sem, zda máte partnera, jaká je vaše rodina, vaše osobnost, náboženství, komunita, sociální síť a vaše předchozí životní zkušenosti.

Kdo jste, co je pro vás důležité a co od života očekáváte, to jsou velmi osobní věci. Jste jedineční, stejně jako váš sexuální život. Jak často máte sex, jakou má pro vás hodnotu a jak si ho užíváte, je vaše osobní věc. Proto není možné říct, co je „normální“, pokud jde o sex.

Každý člověk má jiné potřeby a to, co je pro vás normální, je to právě pro vás.

Nemusíte se bát, vše, co proberete se stomickou sestrou, bude řešeno citlivě a důvěrně. Pokud sestra usoudí, že by vám mohl pomoci jiný odborník nebo že by vám prospělo doporučení od jiného zdravotníka, vždy to nejprve probere s vámi.

Pro více informací o tělesném vzhledu, pocitech, vztazích, sexu a sexualitě požádejte svou stomickou sestru o brožuru Dansac „A co sex?“ nebo kontaktujte Dansac na telefonním čísle uvedeném na konci brožury.



- Sebedůvěra pramení z toho, že znovu poznáte své tělo a přijmete jeho změny. A také je důležité mít důvěru ve svůj sáček.
- Pokud vám přestane být kvůli sáčku příjemná nahota, může vám při milování pomoci nošení topu, trička, stomického pásku nebo kryt nasazený na sáček.
- Před intimní chvílkou je vhodné sáček vyprázdnit.
- Pokud se necítíte na intimní chvíli připraveni, promluvte si o tom, navrhněte dát si čas pro zhodnocení situace, než se o to znovu začnete pokoušet.

Noční drenážní sáček: tipy a triky



- Když připojujete urostomický sáček ke svému nočnímu drenážnímu systému, ujistěte se, že jste v urostomickém sáčku nechali trochu moči, aby po připojení tato moč odtékla do nočního drenážního sáčku. Tím v noci pomůžete zabránit vzduchovým bublinám, vakuu a překroucení urostomického sáčku nebo nočního drenážního vaku a hadičky.
- Některé noční drenážní sáčky jsou pouze na jedno použití. Pro vyprázdnění sáčku jej otevřete a před likvidací moč vypustíte.
- Noční drenážní sáček pro více použití vyprázdněte.
- Opláchněte sáček a hadičky čistou vodou a nechte je vysušit.
- Podle potřeby otřete vlhkým hadříkem vnější část sáčku a hadičky.
- Pokud je sáček viditelně poškozený nebo potřísněný, vyhodte ho.

Poznámky

Tipy a triky Urostmie

Upozornění:

Opakované použití produktu na jedno použití může být rizikové, například kvůli horší přilnavosti. Ošetření, čištění, dezinfekce a sterilizace mohou produkt poškodit. To může způsobit zápach nebo únik. Ujistěte se, že produkt správně nasadíte podle pokynů. Pokud je otvor bariéry chybný nebo dojde k úniku, může dojít k podráždění, praskání kůže, vyrážce nebo zarudnutí. Produkt pak může být použitelný kratší dobu.

Poznámky:

Aby produkt dobře přilnul, aplikujte ho na čistou, suchou a neporušenou pokožku. Nepoužívejte oleje ani pleťové vody, které mohou narušit přilnavost kožní bariéry. Nasazení produktu ovlivňuje mnoho faktorů, jako je konstrukce stomie, její výstup, stav pokožky a tvar břicha. Ohledně stomických sáčků nebo podráždění kůže se obraťte na svou stomickou sestru nebo praktického lékaře. Pokud dojde k vážnému zranění v souvislosti s používáním produktu, kontaktujte místního distributora, výrobce nebo příslušný úřad. Další informace najdete na www.dansac.com/authority nebo u místního distributora.

1. Sticker, L., Hoocevar, B. and Asburn, J. (2016). Fecal and Urinary Stoma Construction. In: J. Carmel, J. Colwell and M. Goldberg, ed., Core Curriculum. Ostomy Management. Wolters Kluwer, strana 90.
2. Urostomy Association. (2020). Urostomy - Urostomy Association. [online] Dostupné na: <https://urostomyassociation.org.uk/information/urostomy/> [navštíveno 2. března 2020].
3. Sticker, L., Hoocevar, B. and Asburn, J. (2016). Fecal and Urinary Stoma Construction. In: J. Carmel, J. Colwell and M. Goldberg, ed., Core Curriculum. Ostomy Management. Wolters Kluwer, strana 91.
4. Colwell, J.C. (2016). Postoperative Nursing Assessment Management In: J. Carmel, J. Colwell and M. Goldberg, ed., Core Curriculum Ostomy Management. Wolters Kluwer, strana 115.
5. Salvadalena, G. (2016). Peristomal Skin Conditions. In: J. Carmel, J. Colwell and M. Goldberg, ed., Core Curriculum Ostomy Management, 16th ed., strana 177.
6. Farrer, K., Kenyon, V. and Smith, A. (2001). Stoma Appliances, Specialist Nurse, and The Multidisciplinary Team. In: L. Calum and A. Smith, ed., Abdominal Stomas and Their Skin Disorders. An Atlas of Diagnosis and Management, 2nd ed. London: Informa healthcare, strana 47.
7. Nhs.uk. (2019). Dostupné [online] na: <https://www.nhs.uk/Livewell/Goodfood/Documents/The-Eatwell-Guide-2016.pdf> [navštíveno 28. listopadu 2019].

Skvělý pocit ve své kůži

SLEDUJTE NÁS
NA FACEBOOKU



HARTMANN – RICO a.s.

Kancelář Dansac
Londýnské náměstí 2
639 00 Brno

Tel.: +420 549 456 130–4
Bezplatná linka: 800 100 083
E-mail: objednavky@hartmann.info

Zmíněná svědectví, prohlášení a názory se vztahují na dané osoby. Tyto výroky vyplývají z jejich zkušeností a zkušenosti i výsledky jsou jedinečné a individuální pro každého člověka.

Před použitím si nezapomeňte přečíst návod, kde najdete informace týkající se správného použití, kontraindikace, varování, bezpečnostní opatření a pokyny.

Jedná se o zdravotnický prostředek.

Dansac, logo Dansac a NovaLife TRE jsou registrované značky Dansac A/S.
© 2024 Dansac A/S

www.zivotsestomii.cz



823 048 (08/2024)



dansac 
Dedicated to Stoma Care